

ODBORNÝ POSUDEK

zpracovaný podle

**Metodiky posuzování staveb z hlediska výskytu obecně a zvláště
chráněných synantropních druhů živočichů**



**BEROUN
Domov mládeže Svatojánská**

Předmět posouzení

Objekt Domova mládeže SOŠ a SOU Beroun Hlinky, Svatojánská čp. 217/19, 266 01 Beroun.

Stručný popis stavby

Velká čtyřpodlažní omítnutá budova s rovnou střechou (obr úvod, 1 – 3).

Plánované stavební úpravy

V rámci dosažení energetických úspor dojde k zateplení obvodových stěn a střechy.

Průzkum

Průzkum výskytu obecně a zvláště chráněných synantropních druhů živočichů byl proveden ve dnech 14.2. a 14.6.2023.

Metodika

Posudek byl vypracován v souladu se závaznou „Metodikou posuzování staveb z hlediska výskytu obecně a zvláště chráněných synantropních druhů živočichů“ Ministerstva životního prostředí. Byla provedena podrobná vizuální prohlídka objektu zaměřená na zjištění potenciálních úkrytů netopýrů, hnízdišť rorýsů a dalších synantropních druhů ptáků a na zjištění výskytu jejich pobytových znaků (trus, zbytky uhynulých těl živočichů, zbytky hnízdních staveb ptáků i změny v místech potenciálních úkrytů netopýrů). Dne 14.6. byl realizován monitoring pomocí ultrazvukového detektoru Magenta a Elecon v čase večerní výletové aktivity netopýrů. Během průzkumu byla pořízena podrobná fotodokumentace.

Výsledky

Sledovaná budova je čtyřpodlažní omítnutá stavba s rovnou střechou (obr úvod, 1 – 3). Pod atikou se nachází otevřené menší kruhové větrací otvory (obr 4 – 5). Na stěnách nejsou zásadní poruchy zdiva nebo fasády, které by tvořily potenciál pro úkryty šterbinových druhů živočichů. Na východní a severozápadní štítové stěně hnízdí v rozích oken několik párů jiříček obecných (*Delichon urbica*). Hnízdění rorýsů obecných nebylo prokázáno.

Večerní monitoring pomocí ultrazvukového detektoru nepotvrdil úkryt netopýrů za větracími otvory či na jiných místech na plášti budovy.

Závěry a doporučení

Ačkoliv budova pravděpodobně není lokalitou výskytu zvláště chráněných druhů živočichů, vzhledem k výše uvedeným skutečnostem a faktu, že výskyt netopýrů v jiném období v roce nelze vyloučit či potvrdit jednorázovým průzkumem, doporučujeme před stavbou provést následující opatření:

S předstihem, před uzavřením větracích otvorů, je nezbytné instalovat jednosměrné uzávěry (obr 6 a 7), které případně zajistí vystěhování netopýrů. Jednosměrné uzávěry nelze instalovat v období odchovu mláďat netopýrů (1.5. – 31.7.) a v čase zimování (1.10. – 31.3.). Na otvoru musí být instalovány minimálně týden za vhodného počasí (teplota ve dne minimálně 10 °C, bez trvalých dešťů).

Stavební práce na budově Domova mládeže Svatojánská je také nutné provádět s ohledem na hnízdění jiříček na východní a severozápadní stěně domu.

Jedná se o druh podléhající obecné ochraně podle § 5 zákona č. 114/1992 Sb., o ochraně přírody a krajiny, ve znění pozdějších předpisů. Stavební úpravy stěn s hnízdy je tedy nutné provádět tak, aby nedošlo k jejich ohrožení. Vzhledem k tomu, že jiříčka obecná je silně fixovaná na své hnízdiště, lze předpokládat její hnízdění i v následujícím roce. Pokud nelze termín stavby v blízkosti hnízd naplánovat mimo období hnízdění, je třeba v předstihu před začátkem stavebních prací provést opatření, která zamezí zahnízdění jiříček v dané sezóně. V tomto případě doporučujeme zabezpečit stavbu před přiletem a začátkem možného hnízdění tak, aby k zahnízdění nedošlo (např. odstraněním starých hnízd a instalací lanka s fáborky nebo postavením lešení opatřeného ochrannou sítí apod.). Pro tento zásah je však třeba požádat předem orgán ochrany přírody (tj. odbor životního prostředí MěÚ) o povolení tzv. odchylného postupu podle § 5 zákona č. 114/1992 Sb., o ochraně přírody a krajiny, ve znění pozdějších předpisů.

Zároveň je třeba zachovat stávající hnízdní stanoviště jiříček i do budoucna. Většina v současnosti používaných fasádních barev neumožňuje přilepení jejich hnízd, a proto je nezbytné naplánovat použití vhodného typu nátěru alespoň na místech, kde se hnízda v současnosti nacházejí. Alternativní možností k zachování hnízdního stanoviště je instalace náhradních hnízdních podložek či umělých hnízd (viz např. nabídka různých typů např. na www.zelenadomacnost.com).

Mgr. Dita Weinfurtová

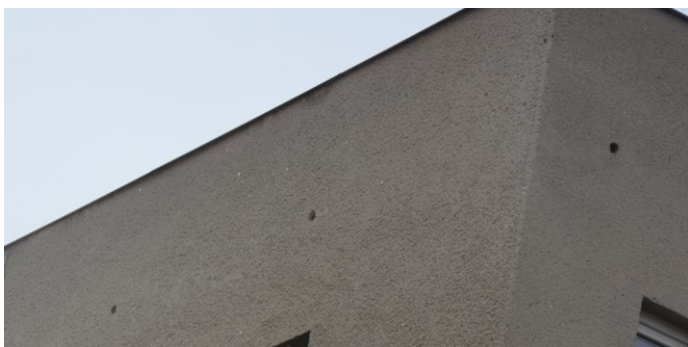
ditaweinfurtova@seznam.cz, 737 121 672

ČESON
Česká společnost pro ochranu netopýrů
Katedra zoologie PŘF UK
Viničná 1594/7, 128 00 Praha 2
IČO: 49370731, DIČ: CZ49370731

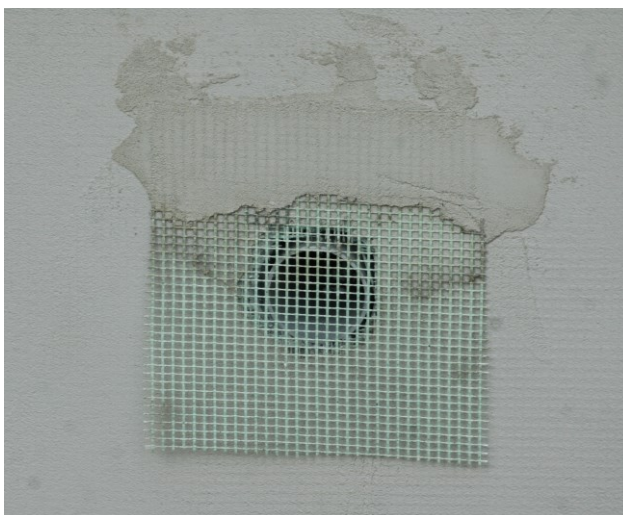
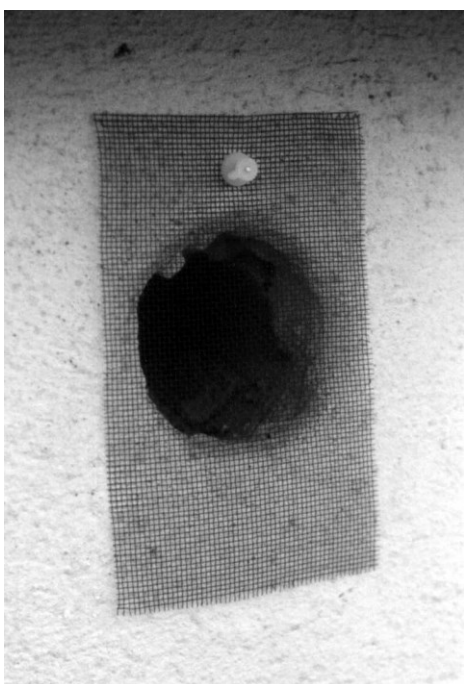
Obrazová příloha:



Obr 1 - 3: Budova Domova mládeže Svatojánská Beroun.



Obr 4 - 5: Větrací otvory.



Obr 6 a 7: Jednosměrná uzávěra pomocí závěsu z lehké drátěné nebo plastové sítky (perlínky) připevněné pouze nad otvorem hřebíčkem nebo stavebním lepidlem. Nesmí odstávat od stěny a měla by dostatečně přesahovat na všechny strany.